



Doockskåp

FÖR ANTIKFRÄLSTA

Doockskåpsmöbler förknippas oftast med barnleksaker. Men Ylva Östhalls doockskåpsinredningar är till för vuxna samlare – precis som på 1600- och 1700-talen. Och precis som i fullvuxna inredningar är det den gustavianska stilen som är mest efterfrågad idag.

Av LILLEMOR OLSSON Foto INGRID LILJEDAHL

Jag tycker om ting som kan berätta en historia, säger Ylva Östhall. Hade jag fått börja om på nytt hade jag blivit antikhandlare.

Som doockskåpsinredare och försäljare har hon ändå kommit bra nära – om än i miniatyr och med nytillverkade ”an-

tikviteter” – och inredningstalangerna får hon utlopp för utan att behöva släpa på tunga möbler, ömtåliga ljuskronor och skört porslin. Vill man ha allt under kontroll kan det inte bli behändigare än så här.

– Jo, jag har nog hittat min nisch, konstaterar hon medan hon varsamt



Alla färger och lasyer blandar Ylva själv för att komma så nära originalmålningen som möjligt – även om hon sedan målar över ”ursprunget” för att peka på de kulturhistoriska sammanhangen.

Ylva Östhall började arbeta med miniatyrmöbler för tjugo år sedan och driver eget företag i Helsingborg. Hon följer med vad som händer på mässor och auktioner för att ligga rätt i de antika trenderna.





Köksbestyr och köksattiraljer är förbluffande verklighetstroga. Här finns kryddskåp med smörkärna i trä, laggkärl och måttsatser och skeppor för salt och kryddor.

Miljöerna ska vara levande, tycker Ylva Östhall. Det ska kännas som om någon bor i rummen. T v har hon inrett ett sovrum med gustaviansk säng och skänk – ett 1800-talshem med inslag från 1700-talet. Tapeterna är stänkmålade med hjälp av en björkrisvisp och sängkläderna har hon sytt av linne från 1800-talet. Kakelugnen är som sig bör av keramik. Den pärlbroderade väskan på sängstolpen matchar mattan under skänken.

Ylva syr själv möbelklädseln liksom kuddar och täcken. Oftast använder hon tyger från tiden men ibland också nyare. Smidesljusstaken på bordet är klippt i tunn, tunn plåt efter en gammal svensk modell och den lilla sybaronen har sitt större 1700-talsursprung på Fredriksdals Herrgård.





Husan av porlän, importerad från England, har så gedigen tyngd att hon lätt kan placeras varhelst hon behövs. Den persiska mattan är broderad med svindlande små korsstygn efter en Kazak-matta. Ljuskronan här knutits av minimala glaspärlor och mässingstråd. Här är tapeten av linne som Ylva målat efter äldre tapetmönster.

Stilsäkert I LITEN SKALA

paketerar en liten gustaviansk spegel, inte större än en tumnagel, för vidare befordran åt en av kunderna.

Hon har en fast kundkrets både inom och utom landet och nya kommer till med jämna mellanrum. Beställningarna kan röra allt från jämtskåp och gustavianska stolar till Karl Johanssängar och pyttesmå glaskaraffer som blåsts i England efter gamla förebilder, och som Ylva graverar med monogram och årtal.

– Kvaliteten är A och O, säger hon. Allt, hur smått det än är, måste

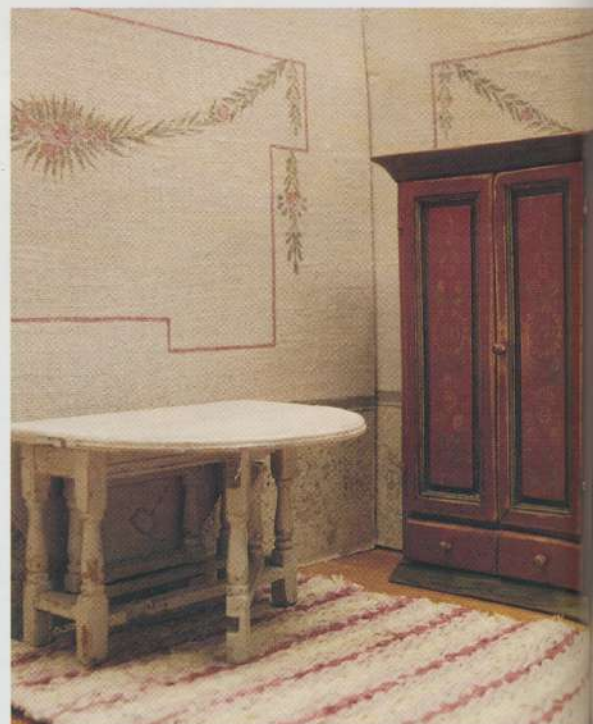
vara välgjort och utseendemässigt stämma med de olika stilidealerna. Och detaljerna är viktiga liksom material och proportioner. Brädgolven ska vara av riktigt faner och inte av målade pappskivor, kakelugnarna av keramik och glasföremålen av glas.

Ylva beställer möblerna av en finsnickare och målar dem själv enligt gamla förlagor med "slitage och allt!". Som silversmed är hon van att arbeta i det lilla formatet och det gäller att vara stadig på hand när man ska dekormåla allt från askar till möbler i

skala 1:12. Tapeterna stänkmålar hon enligt gamla metoder och mattorna låter hon väva av tunna, urtvättade bomullstyger på fem millimeters bredd. Ser de för nya ut när de kommer ur vävstolen får de sig ett dopp i starkt te.

Även i dockskåpsvärlden är det den gustavianska stilen som är mest efterfrågad, tätt följd av Karl Johan.

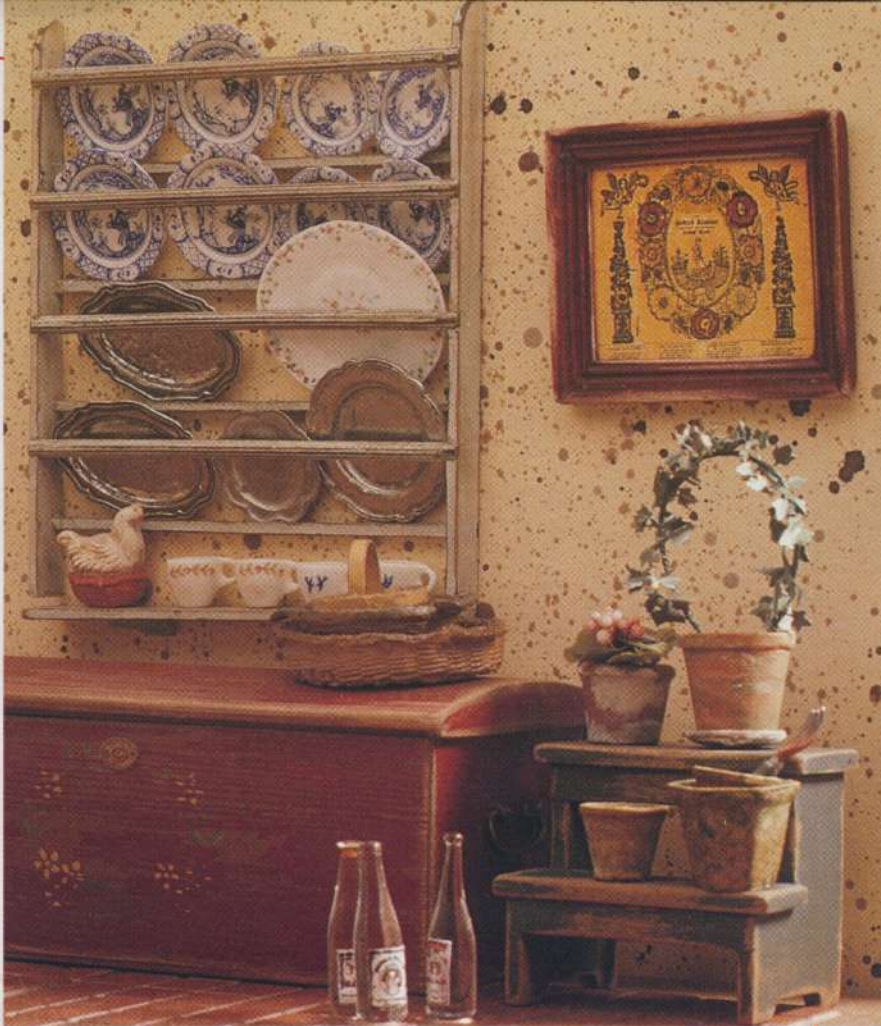
– De flesta kunder möblerar enhetligt. Men många blandar också olika stilar eller provar sig fram. Och ju mindre ytor, desto större svängrum för experiment.



Senaste tillskottet i möbelkollektionen är ett småländskt allmogeskåp från början av 1800-talet i typiskt rödbrun färg.



Gråmålat är populärt även i dockskåpsvärlden. Korgen vid kakelugnen är virkad av specialgarn och tavlorna är fotografiskt förminskade bilder som ramats in. Rokokostolen har fått lämpligt avvägt slitage med hjälp av fil och sandpapper. Stolens rödbruna "ursprungsfärg" har slipats fram efter sista färglagret.



Verklighetsnära in i minsta detalj, från tallrikshyllan på väggen till de vackert arrangerade krukväxterna.

Kavaljersflygeln på Gripsholms slott inspirerade Ylva när hon målade linnetaperna till det här rummet som också möblerats med såväl puderstol som taburett. De små porslinsurnorna på skänken är lilleputt-kopior av den engelska Chelsey-fabrikens 1700-talsproduktion, då Kina-porslinet användes som förebild i den egna tillverkningen.





Här bäddas det i Karl Johansängen som ursprungligen var björkbrun men målades pärlgrå under 1800-talets senare del precis som barockskänken. Väskorna är av äkta läder och i hörnet tronar ett rustikt allmogeskåp med initialer och allt.

Miljöer I MINIFORMAT

Ett "äkta" jämtskåp från 1815 och ett behändigt fällbord i Asplinds anda med tryckt dekor utgör en fin pendang till himmelssängen.



Mer "naturligt" slitage än på vaggan är svårt att tänka sig. I den virkade korgen ligger en pyttelten nalle.



Möbler och mattor kostar mellan 200 och 2 000 kronor beroende på utförande och hur mycket arbete som lagts ner på produkten. Småsakerna kostar från en hundralapp till ett par tusen kronor. För vidare information kontakta Lusthuset, Ylva Östhall, tel 042-13 56 60.